

IGIENE ORALE QUOTIDIANO

Cominciare a pulire i denti **dei bambini** fin dall'eruzione del primo dente: dapprima con un tampone inumidito, poi con spazzolino e dentifricio all'eruzione degli altri denti.

Scegliere uno spazzolino per bambini con setole morbide; sostituirlo ogni 2/3 mesi o prima se consumato; preferire un dentifricio per bambini se il gusto può rendere piacevole l'igiene orale, ma facendo attenzione che non venga ingerito.

I bambini dovrebbero essere in grado di lavarsi i denti da soli verso i sei anni.

Passare il filo interdentale ogni giorno **sui denti dei bambini**, in modo da rimuovere i batteri e la placca che lo spazzolino non riesce a raggiungere. Quando il bambino sarà grande abbastanza da farlo da solo, una forcina passafilo potrà essergli d'aiuto.



Controllare i bambini ogni volta che spazzolano i denti e passano il filo interdentale, fino a quando non siano in grado di farlo da soli correttamente.

MANTENITORE DI SPAZIO



La perdita prematura di un dente da latte, provoca lo spostamento dei denti adiacenti, impedendo a quello definitivo di erompere correttamente. In questi casi

può essere indicato un mantenitore fissato ai denti vicini, per preservare lo spazio necessario all'eruzione del dente definitivo.

PREVENIRE TRAUMI DENTALI

Molti traumi dentali che avvengono durante il gioco o l'attività sportiva, possono essere prevenuti o minimizzati usando una protezione (paradenti), che si



può acquistare nei negozi di articoli sportivi o può essere fatta dal vostro dentista su misura della bocca del bambino.

ABITUDINI VIZIATE. *Succhiare il pollice o il succhiotto è normale nei bambini, ma se l'abitudine continua oltre i 4/5 anni, questo può influire negativamente sulla posizione dei denti e sulla forma del palato. Nei casi in cui il bambino, non riesca a rinunciare al succhiotto, preferirne un tipo ortopedico.*



VISITE DENTISTICHE

Controlli regolari, iniziando dai primi anni di vita e trattamenti preventivi (igiene orale e sigillature, ecc.), assicurano un sorriso sano ai vostri bambini. Controlli frequenti aiutano ad individuare i problemi nella fase iniziale, quando i danni sono ancora minimi.

Se necessario, il vostro dentista farà delle radiografie per verificare lo sviluppo dei denti definitivi o per individuare carie non visibili ad occhio nudo.

PERCHÉ LA PRIMA VISITA DAL DENTISTA SIA UN'ESPERIENZA POSITIVA PER IL VOSTRO BAMBINO:

DA NON FARE:

- 1 Lasciare che qualcuno racconti storie sul dentista che impauriscono i bambini.
- 2 Permettere al bambino di capire la vostra ansia nell'andare dal dentista.
- 3 Ricattare vostro figlio per portarlo dal dentista.
- 4 Usare la seduta dal dentista come una punizione o un castigo.

DA FARE:

- 1 Cercare di rendere la visita dal dentista una simpatica uscita con vostro figlio.
- 2 Considerare la prima visita un'occasione per il bambino di prendere confidenza con lo studio.
- 3 Se ci sono problemi o domande particolari, parlatene col vostro dentista prima della visita.
- 4 Dare il buon esempio spazzolando i denti dopo i pasti, usando il filo interdentale ogni giorno, mangiando in modo sano ed equilibrato e facendo controlli dentistici regolari.

DENTI DEI BAMBINI E SIGILLATURA

PREVENIRE LA CARIE - IGIENE ORALE
MANTENITORI DI SPAZIO
VISITA ORTODONTICA E
TERAPIA MIOFUNZIONALE



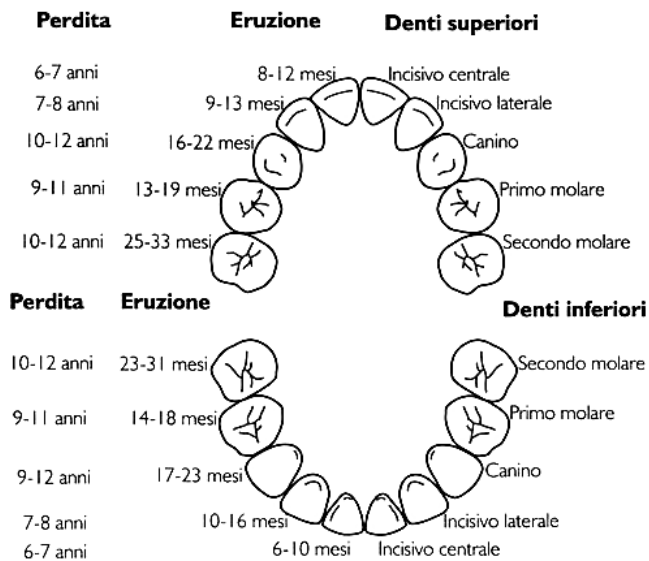
Dott.ssa Rossella Salerno

Via Marchese di Villabianca, 82 Palermo

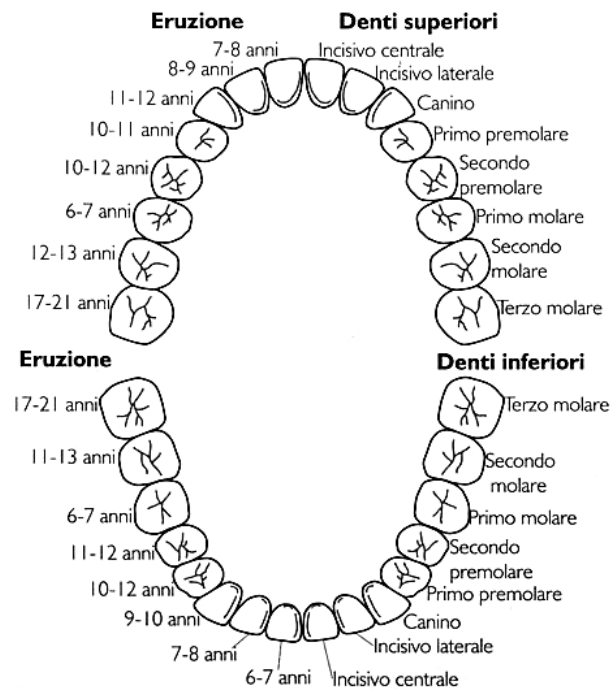
Tel. 091 349808

Cell. 3381946872

SCHEMA ERUZIONE DENTARIA DENTI DECIDUI (DA LATTE):



DENTI PERMANENTI:



Non è mai troppo presto per iniziare a prendersi cura dei denti.
Mantenere i denti dei bambini in buone condizioni è fondamentale per lo sviluppo di una dentatura definitiva sana.

PREVENIRE LA CARIE

Sui denti si forma costantemente la placca, che è la causa principale di carie. La placca è una pellicola bianco giallastra composta da batteri, i quali, combinandosi con zuccheri e amidi contenuti negli alimenti producono degli acidi in grado di danneggiare lo smalto dei denti, provocando la carie. Una corretta igiene orale che rimuova placca e residui di cibo dai **denti del bambino** associata ad una dieta attenta a limitare il consumo frequente di cibi con molti zuccheri (caramelle, dolci, biscotti, bevande zuccherate), rappresenta il modo più efficace di prevenire la carie.



CARIE DA BIBERON:

Sono provocate da latte e liquidi zuccherati che assunto col biberon, rimangono a contatto con i **denti del bambino** per periodi prolungati (ad es. durante la notte). Si possono prevenire mettendo

solo acqua nel biberon prima di dormire, evitando liquidi zuccherati per far addormentare il bambino.

IL FLUORO COMBATTE LA CARIE. È un minerale in grado di rafforzare i denti e proteggerli dalla carie. È normalmente presente nell'acqua potabile e in alcuni alimenti (es. pesce, arachidi e tè), oltre che in prodotti per l'igiene orale. Utili nella prevenzione della carie dentale, l'applicazione locale con l'uso di dentifrici e colluttori a base di fluoro, e trattamenti di fluoroprofilassi durante le sedute di igiene in studio. L'assunzione di fluoro sottoforma di compresse, può essere indicata nella fase di crescita dei denti (fino all'età di dodici anni circa), soprattutto quando l'acqua potabile assunta quotidianamente non abbia già un quantitativo di fluoro ottimale (da 0,5 a 1,0 mg F/l).

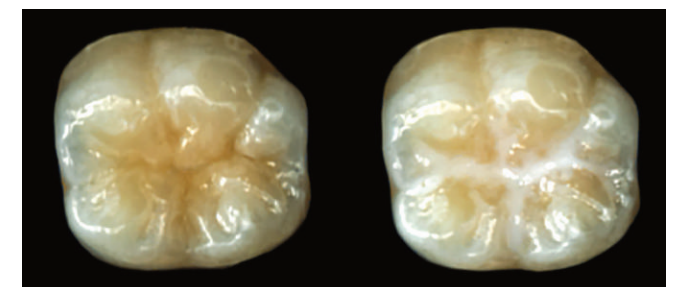


SIGILLATURA

La **sigillatura** è una procedura eseguita nello studio dentistico che consiste nell'applicare della resina sui solchi della superficie masticatoria nei denti posteriori (premolari e molari), dove il rischio di carie è maggiore.

Per la **sigillatura** di un dente, bastano pochi minuti e non serve anestesia; dopo la pulizia e la preparazione del dente, sui solchi viene applicato il sigillante, fatto poi indurire con una luce apposita.

Di solito i sigillanti resistono alla normale masticazione, tuttavia dopo alcuni anni può rendersi necessaria la loro riapplicazione. Anche se la **sigillatura** aiuta a prevenire la carie sui solchi dei denti, l'uso costante di spazzolino e filo interdentale resta comunque indispensabile.



Superficie del dente prima della sigillatura

Superficie del dente dopo l'applicazione della sigillatura